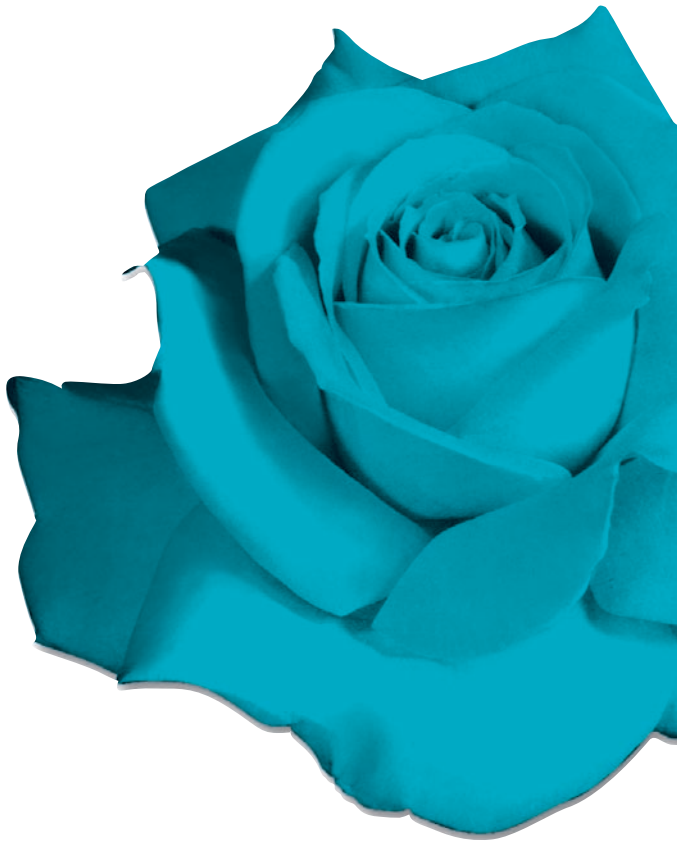


MAJOR PLUS COMP

MOULD CHART





MAJOR PLUS COMP

Composite material teeth Anteriors and Posteriors

The use of composite materials in the manufacturing of artificial teeth has, since years of application, shown a large range of advantages if compared to traditional acrylic resins teeth. High superficial hardness, abrasion and compression resistance, fracture toughness, and perfect teeth stability even after grinding or prosthesis polymerization, these are values that guarantee long lasting excellent performances.

Major Plus Comp is a multilayer tooth with enamel layer in composite material, dentine and cervical layers in PMMA acrylic materials to ensure a perfect chemical bonding to the denture base. The enamel layer is in composite material to ensure a perfect protection to the teeth during mastication, long lasting dimensional stability and prosthesis balancing, and to comply with every requirement of the modern prosthetic technique.

Major Plus Comp has an excellent functional precision of occlusal profiles combined with a modern and natural aesthetic. Major Plus Comp teeth are designed in order to satisfy every technical and aesthetic need. The teeth are chromatically arranged following the universal A1-D4 shade guide.

Upper Anteriors

SMALL ANTERIORS



MEDIUM ANTERIORS



LARGE ANTERIORS



ANTERIORS MOULDS

The anterior teeth include 10 upper and 4 lower moulds, developed according to the most modern aesthetic standards, available in 3 different sizes:
S (small) - M (medium) - B (large).

Lower Anteriors



HIGH ANATOMIC POSTERIORIORS

High anatomic moulds present an accentuated cuspidal inclination (between 25° and 31°). The morphology of anatomic moulds shows permanently "in touch" surfaces with a consequent decrease of lateral thrust and an increased prosthesis stability.

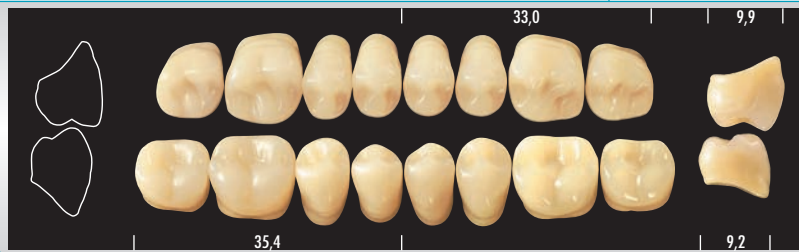
The natural appearance of the tooth, characterized by deep sulcuses, enables a better mastication and give the prosthesis a higher mimetic value.

High Anatomic Posteriors

A32



A33



A34



TECHNICAL POSTERIORIORS

Technical moulds are designed with a balanced occluding plan following specific geometrical rules.

The tooth has a cuspidal inclination between to 25° and 31° and flat sliding plans. This kind of design assures an easy and fast antagonists articulation.

Technical Posteriors

T11



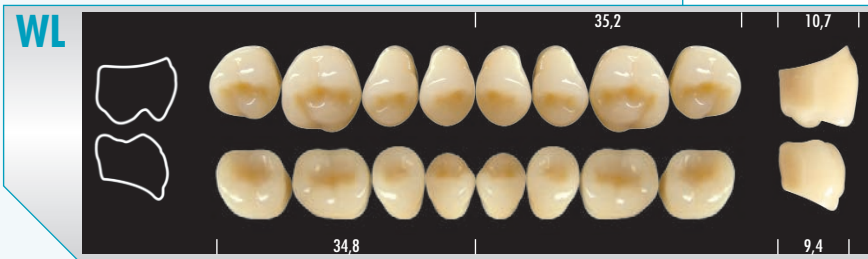
T13



T14



WFA Posteriors



WFA POSTERIORES

The new MAJOR PLUS COMP WFA tooth follows the mounting philosophy according to Prof. Albert Gerber, the palatal cusp of the upper 5th, 6th and 7th tooth occludes in the respective fossa of the lower 5th, 6th and 7th tooth; in the 4th tooth this occlusion is reversed, the vestibular cusp of the lower tooth occludes in the fossa of the upper 4th tooth. The term WFA (Wide Functional Area) indicates the type of occlusion done during the mastication, when not only one point of contact is affected but a large functional area of around 2 mm.

The occlusal tables respect the concept mortar and pestle. The wide fossa allows a large spectrum of occlusal contacts without interferences. MAJOR PLUS COMP WFA teeth have such an high precision to reduce to the minimum any possible selective grinding made by the operator.

Combination CHART

ARTIKULATIONS-TABELLE
TABLEAU D'ARTICULATION
TABLA DE ARTICULACION
TABELLA DI ARTICOLAZIONE
OVERSICHT OVER ARTIKULATION

Anteriors		Posteriors		
Upper	Lower	HA	T	WFA
S2	L1	A32	T11	WS
S4	L1 • L3	A32 • A33	T11 • T13	WS • WM
S6	L1 • L3	A33	T13	WM
M2	L1	A32 • A33	T11 • T13	WS • WM
M4	L7	A33	T13	WM
M6	L3	A33	T13	WM
M8	L3 • L7	A33 • A34	T13 • T14	WM • WL
B2	L7 • L5	A34	T14	WL
B4	L5	A34	T14	WL
B6	L5	A34	T14	WL

PURENTATAULUKKO
ΠΙΝΑΚΑΣ ΑΡΘΡΩΣΕΩΝ
ARTICULATIETABEL
TABELA DE ARTICULAÇÃO
TABELL ÖVER EDRÖRELSE

EN SYNTHETIC POLYMER TEETH FOR DENTAL PROTHESIS

- Store in a clean, dry place away from light.
- To ensure optimum bonding to the denture base resin, grind teeth on the cervix prior to setting up, remove wax and degrease with a methyl methacrylate monomer.
- Direct the patient to adopt daily hygiene protocols, suggest him to avoid excessive brushing which could cause abrasive wear, and not to immerse in alkalis, acids or other substances that can damage acrylic materials.
- This product does not contain substances classified as hazardous conforming to Directive 67/548/EEC and subsequent amendments. Consequently, no Material Safety Data Sheet is available.
- Grinding of the teeth generates dust which is classified as "not otherwise classifiable". Do not inhale. Use appropriate protection. TLV/TWA applies.
- Dispose conforming to local law. Product and packing materials are not listed in the Hazardous Waste Inventory as per C.D. 91/689/EEC 1 (4). Patient-contacted materials are at infection risk even for disposal purposes (EU Hazardous Waste Inventory No. 180103).
- Available in the following shade guides: A1-D4.

ES DIENTES DE POLIMERO SINTETICO PARA PROTESIS DENTALES

- Conservar en un lugar seco, limpio y reparado de la luz.
- Para una mejor adhesión al polímero para base de prótesis, fresar el talón de la pieza antes del montaje y desgrasar con monómero de metilmetacrilato después de la eliminación de la cera.
- Concienciar al paciente para que adopte las medidas cotidianas necesarias de higiene, para que no cepille excesivamente evitando de este modo el desgaste por abrasión y para que no sumerja en álcali, ácidos y otras sustancias agresivas para los materiales acrílicos.
- Este producto no contiene sustancias peligrosas según la directiva 67/548/EEC y revisiones sucesivas. Por lo tanto, no se suministra una Ficha de Seguridad Materiales.
- El acabado genera polvo clasificado como "no clasificables de otra manera". No inhalar; utilizar protecciones adecuadas; se aplican TLV/TWA.
- Eliminar como desechos, siguiendo siempre las leyes locales. El material y los embalajes no están detallados en el Catálogo de los Desechos Peligrosos C.D. 91/689/EEC 1 (4). Después del contacto con el paciente, los materiales están sujetos a riesgo de infección incluso por lo que respecta a la eliminación (Catálogo Europeo de los Desechos Peligrosos n. 180103).
- Disponible en las guías de colores: A1-D4.

FI SYNTEETTISESTÄ POLYMEERISTÄ TEHDYT HAMPAAT HAMMASPROTEESIEJÄ VARTEN

- Säilytettävä kuivassa, puhtaassa ja valolta suojatussa paikassa.
- Jotta proteesipohjat saataisiin kiinnittymään mahdollisimman hyvin polymeeriin, ennen asennusta ja vahvan poiston jälkeen, hampaat tulee hioa ja rasva tulee poistaa metyylimetakrylaattimonomeerilla.
- Potilasta on opetettava suorittamaan oikein hampaiden päivittäinen puhdistusohjelma, sekä häntä on varoitettava harjaamasta hampaita liiaksi niiden liiallisen kulumisen ehkäisemiseksi, sekä varoitettava urottamasta hampaita emäkseen aineeseen, happoon tai muihin vahingoittaviin aineisiin.
- Tämä tuote ei sisällä vaarallisia tai direktiivissä 67/548/EEC tai sitä seuraavissa direktiiveissä mainittuja vaarallisia aineita. Näin ollen tuotteessa ei ole Valmistusaineiden Turvallisuusmerkkiä
- Viimeistelykäsittelyssä syntyy "muuten luokittelemattomia" pölyaineita. Pölyaineita ei saa päästää hengityskanaviin, on käytettävä tarkoitukseen sopivia suojuksia sekä sovelletaan TLV/TWA.
- Tuotteiden aiheuttamiin jätteisiin sovelletaan paikallisia jätehuoltolakeja. Valmistusaine tai pakkaukset eivät kuulu Vaarallisten Jätteiden luettelossa C.D. 91/689/EEC 1(4) mainittuihin aineisiin. Kun aineet ovat juoneet kosketuksiin potilaan kanssa, aineet voivat aiheuttaa tartuntavaaran myös jätehuollon kannalta katsottuna (Euroopan Vaarallisten Jätteiden luettelo, n. 180103).
- Saatavissa värikskaaloissa: A1-D4.

PT DENTES DE POLÍMERO SINTÉTICO PARA PRÓTESES DENTÁRIAS

- Conservar em lugar enxuto, limpo e protegido contra a luz.
- A fim de garantir a máxima adesão ao polímero para bases de próteses, abrasar e desengordurar os dentes com monómero de metil-metacrilado, antes da montagem e depois da eliminação da cera.
- Instruir o paciente a adoptar os protocolos de higiene quotidianos e não escovar excessivamente para evitar o desgaste e não emergir em alcali, ácidos ou outras substâncias agressivas.
- Este produto não contém substâncias perigosas segundo a directiva 67/548 EEC e suas sucessivas revisões. Portanto não é necessária uma Ficha de Segurança material.
- A operação de acabamento provoca poeira de tipo "não classificáveis de outro modo". Não inalar e usar protecções apropriadas, aplicam-se TLV/TWA.
- Eliminar como refugos de acordo com as leis locais em vigor. O material e as embalagens não constam no inventário dos Refugos Perigosos C.D. 91/689/EEC 1 (4). Depois do contacto com o paciente, os materiais podem apresentar riscos de infecção, incluindo na fase de eliminação (Inventário Europeu dos Refugos Perigosos n. 180103).
- Disponível nas escalas de cores: A1-D4.

DE KUNSTSTOFFZÄHNE AUS METHACRYLAT FÜR PROTHETIK

- Trocken, sauber und lichtgeschützt lagern.
- Für eine bessere Verbindung mit dem Prothesenkunststoff sollten an den Zähnen Retensionen angebracht werden. Nach dem Entfernen des Wachses Zähne mit Monomer entfetten.
- Hygienehinweise: Für die tägliche Hygiene sollten die Patienten darauf hingewiesen werden, daß ein übertriebener Gebrauch der Zahnbürste zu einem Abrieb der Zähne kann. Ein Kontakt der Prothese mit alkalischen, säurehaltigen oder anderen aggressiven Substanzen ist zu vermeiden.
- Gemäß Vorschrift 67/548/EEC und der nachfolgenden Änderungen enthält das Produkt keine gefährlichen Substanzen. Aus diesem Grund liegt kein Sicherheitsdatenblatt bezüglich des Materials bei.
- Bei der Feinbearbeitung entsteht Staub, welcher jedoch als "nicht besonders klassifizierbar" eingestuft wird. Trotzdem sollten geeignete Sicherheitsvorrichtungen benutzt werden. Verwendung von TLV/TWA. Staub nicht einatmen.
- Entsorgungshinweise: Weder das Material noch die Verpackung sind im Katalog für gefährliche Abfallstoffe C.D. 91/689/EEC 1 (4) aufgelistet. Nach dem Kontakt mit Patienten besteht die Gefahr einer Infektion und muß laut Europäischem Katalog für gefährliche Abfallstoffe Nr.180103 entsorgt werden. Außerdem sind die regionalen Vorschriften zu beachten.
- In folgenden Farbstufungen lieferbar: A1-D4.

IT DENTI IN POLIMERO SINTETICO PER PROTESI DENTALI

- Conservare in luogo asciutto, pulito e protetto dalla luce.
- Per assicurare la migliore adesione al polimero per basi di protesi, abradere i denti al colletto prima del montaggio e sgrassare con monomero di metil metacrilato dopo l'eliminazione della cera.
- Istruire il paziente ad adottare i protocolli quotidiani di igiene, a non spazzolare eccessivamente per evitare il consumo da abrasione e a non immergere in alcali, acidi o altre sostanze aggressive per materiali acrilici.
- Questo prodotto non contiene sostanze pericolose secondo la direttiva 67/548/EEC e successive revisioni. Pertanto non è fornita una Scheda di Sicurezza Materiali.
- La finitura genera polveri classificate come "non altrimenti classificabili". Non inalare; impiegare protezioni appropriate; si applicano TLV/TWA.
- Smaltire come rifiuti sempre seguendo le leggi locali. Il materiale e gli imballaggi non sono elencati nel Catalogo dei Rifiuti Pericolosi C.D. 91/689/EEC 1(4). Dopo il contatto con il paziente, i materiali sono a rischio di infezione anche ai fini dello smaltimento (Catalogo Europeo dei Rifiuti Pericolosi n. 180103).
- Disponibile nelle scale colori: A1-D4.

EL ΔΟΝΤΙΑ ΑΠΟ ΣΥΝΘΕΤΙΚΟ ΠΟΛΥΜΕΡΟΣ ΓΙΑ ΟΔΟΝΤΟΣΤΟΙΧΙΕΣ

- Διαθηκείστε σε χώρο στεγνό, καθαρό και ακτινικό.
- Για την εξασφάλιση της πρόσφυσης με το ακρυλικό, τρίψτε τα δόντια και απολιμνάνετε με μονομερές μεθακρυλικού μεθυλενίου πριν το μοντλάρισμα και μετά την αποκάλυψη.
- Συνιστάμε τον ασθενή να υιοθετήσει τις αρχές της καθαριμένης υγιεινής, να μην βουρτσίζει υπερβολικά την οδοντοστοιχία και να μην την βουτάει σε αλκάλια, άλλες διαβρωτικές ουσίες και οξέα.
- Το προϊόν αυτό δεν περιέχει ουσίες επικίνδυνες σύμφωνα με την οδηγία 67/548 EEC. Κατά συνέπεια δεν διετίθεται Δελτίο Ασφάλειας Υλικού.
- Τα τροχιζόμενα δόντια παράγουν σκόνης που προσορίσθησαν ως "όχι διαφορετικά ταξινομήσιμες". Μην εισπνεύετε. Χρησιμοποιήστε κατάλληλη προστασία. Εφαρμόζονται οι κανόνες TLV/TWA.
- Καταστρέψτε τα υπολείμματα του προϊόντος σύμφωνα με τους τοπικούς κανονισμούς. Το προϊόν και η συσκευασία του δεν περιέχονται στην κατάσταση Επικίνδυνων Απορριμμάτων C.D. 91/689/EEC 1(4). Υπάρχει κίνδυνος μόλυνσης αν το προϊόν έχει έρθει σε επαφή με ασθενή και είναι υποχρεωτική η καταστροφή του σύμφωνα με την οδηγία (ευρωπαϊκή) καταγραφή των επικίνδυνων υλικών) N. 180103).
- Διατίθεται στα χρωματόλογα: A1-D4.

SV TÄNDER AV SYNTETISK POLYMER FÖR TANDPROTESER

- Bör förvaras på torr, ren och ljusskyddad plats.
- För att garantera en maximal adhesion av polymeren för protesbasen skall tänderna släpas och avfettas med monomeren metyilmetakrylat. Detta skall göras innan de monteras och efter att vaxet avlägsnats.
- Upplys patienten om de dagliga rutiner som avser hygien. Patienten skall också informeras om att för mycket borstning sliter på tänderna samt att protesen inte skall läggas i alkaliska, sura eller andra aggressiva vätskor.
- Denna produkt innehåller inga farliga ämnen och är i enlighet med direktiv 67/548 EEC och efterföljande. Det förekommer således inget Säkerhetsdatablad.
- Vid polering uppstår damm som definieras "ej på annat sätt klassificerbart". Undvik inandning och använd lämpliga skydd, TLV/TWA tillämpas.
- Avfallet skall omhändertagas enligt lokala bestämmelser. Material och förpackningar finns inte upptagna i förteckningen över Farligt Avfall C.D. 91/689/EEC 1(4). Efter att materialet har kommit i kontakt med patienten förekommer infektionsrisk, även efter att materialet omhändertagits. (Europeisk Förteckning över Farligt Avfall n. 180103).
- Finns disponibel i färgskalorna: A1-D4.

FR DENTS EN POLYMERE SYNTHETIQUE POUR PROTHESES

- A conserver dans un endroit sec, propre et à l'abri de la lumière.
- Pour garantir l'adhésion de la résine de base, meuler les dents au collet avant montage et dégraisser à l'aide de monomère de méthylméthacrylate après élimination de la cire.
- Conseiller au patient d'adopter des règles d'hygiène quotidiennes, de ne pas brosser exagérément afin d'éviter l'usure due à l'abrasion et de ne pas plonger l'appareil dans des solutions alcalines, acides ou autres substance agressives pour les matériaux acryliques.
- Ce produit ne contient aucune substance dangereuse aux termes de la directive 67/548/EEC et révisions suivantes. De ce fait, aucune fiche de Sécurité matériaux n'est jointe au produit.
- L'opération de finition génère des poussières classifiées comme "non autrement classifiables". Ne pas respirer, utiliser les protections appropriées; l'on applique TLV/TWA.
- Eliminer comme des déchets conformément à la législation locale. Le matériau et les emballages ne sont pas repris au catalogue des déchets dangereux C.D. 91/689/EEC 1 (4). Après contact avec le patient, les matériaux sont considérés comme pouvant présenter des risques d'infection, même pour ce qui est de leur élimination (catalogue européen des déchets dangereux n° 180103).
- Disponible en teintiers: A1-D4.

DK TÆNDER AF SYNTETISK POLYMER TIL PROTESER

- Skal opbevares på et tørt, rent sted og ikke udsættes for sollys.
- Protesunderlagene klæber bedst fast til polymeren, hvis man sliber tænderne og affedter med metyilmethacrylmonomer før påmontering og efter voksjerning.
- Informér patienten om anvendelse af de daglige hygiejneprotokoller og gør opmærksom på, at slid kun undgås ved ikke at børste for meget og undlade dypning i syreholdige alkaliske stoffer eller andre stærke midler.
- Dette produkt indeholder ikke farlige stoffer i henhold til direktiv 67/548 EEC og følgende. Derfor findes der ikke et Materialiesikkerhedskort.
- Overfladebehandlingen fremkalder støvpartikler, der betegnes som "ikke på anden vis klassificerbare". Undgå indånding, anvend passende beskyttelsesmidler, TLV/TWA kan benyttes.
- Bortskaffelse som affald i overensstemmelse med lokal lovgivning. Materialet og emballagen er ikke opgivet på listen over farligt affald. C.D. 91/689/EEC 1(4). Efter kontakt med patienten er materialerne udsat for infektionsfare, også hvad angår bortskaffelse (Europæisk Liste over Farligt Affald nr. 180103).
- Findes i følgende farveskalaer: A1-D4.

NL TANDEN VAN SYNTHETISCHE POLYMEER VOOR GEBITSPROTHESEN

- Op een droge, schone en donkere plaats bewaren.
- Voor een optimale aanhechting van het polymeer aan de basis van de gebitsprothese, dient u de tanden voor de montage en na de verwijdering van de was te schuren en te ontvetten met een monomeer van methyilmethacrylaat.
- Licht de patiënt goed voor over de dagelijkse reiniging. Niet overmatig borstelen om voortijdige slijtage te voorkomen. Niet onderdompelen in alkalien, zuren of andere agressieve middelen.
- Dit product bevat geen gevaarlijke stoffen en is conform richtlijn 67/548/EEC en de daaropvolgende richtlijnen. Daarom wordt geen veiligheidschema met betrekking tot materialen meegeleverd.
- Bij de afwerking komen stoffen vrij die gedefinieerd kunnen worden als "niet anders te classificeren". Niet inhaleren en passende bescherming gebruiken. Hier zijn de TLV/TWA-normen van toepassing.
- Als afval afvoeren volgens de plaatselijk geldende wetten. De materialen en de verpakkingen zijn niet opgenomen in de lijst van Gevaarlijke Afvalstoffen behorende bij C.D. 91/689/EEC, artikel 1, lid 4. De materialen kunnen infecties veroorzaken bij de patiënt. Houd hiermee ook rekening bij het afvoeren van de materialen (Europese Lijst van Gevaarlijke Afvalstoffen nr. 180103).
- Verkrijgbaar in de volgende kleurschalen: A1-D4.

SALE FORMAT		
A1 D4	T2052	Major Plus Comp WFA Posterior set x8
A1 D4	T2032	Major Plus Comp Posterior set x8
A1 D4	T2031	Major Plus Comp Anterior set x6



Quality System Certification:
ISO 9001 - ISO 13485

MAJOR Prodotti Dentari S.p.A.
Via Luigi Einaudi, 23 - 10024 Moncalieri - ITALY
Tel +39 011 6400211 - Fax +39 011 6402325
www.majordental.com - info@majordental.com